

La Ciencia de Datos en la Institución

Proceso DDDM

Clase 8

MAESTRÍA EN
SISTEMAS DE INFORMACIÓN
Mención Data Science

La excelencia no se improvisa



1. INTRODUCCIÓN DE LA CLASE La toma de decisiones basada en datos (DDDMM) se ha convertido en un aspecto esencial en la gestión empresarial moderna. En este capítulo, exploramos cómo este enfoque permite a las organizaciones transformar sus procesos de decisión, basándolos en evidencia concreta y análisis de datos en lugar de en la intuición. El DDDMM no solo mejora la precisión de las decisiones, sino que también fortalece la capacidad de respuesta de las organizaciones ante los cambios y demandas del mercado. A lo largo del capítulo, desglosamos las etapas del DDDMM, desde la identificación del problema hasta la implementación de decisiones, y abordamos los elementos culturales necesarios para una adopción efectiva.

En esta clase se proporciona una guía detallada para entender el proceso del DDDMM y cómo integrarlo en el contexto empresarial, ayudando a los estudiantes a identificar sus beneficios y desafíos, así como a aplicar este enfoque en situaciones reales.

Indicar los RDAs que corresponden a esta clase:

RDA 3: Resultado de Aprendizaje 3.

8. Proceso DDDMM

8.1. Qué es DDDMM y cómo aplicarlo

La toma de decisiones basada en datos, conocida como DDDMM por sus siglas en inglés (*Data-Driven Decision Making*), es un enfoque que permite a las organizaciones tomar decisiones fundamentadas en la interpretación y análisis de datos relevantes. En la actualidad, el uso de datos ha transformado la manera en que las empresas gestionan sus operaciones, elaboran estrategias y responden a los cambios del mercado. El DDDMM es crucial para incrementar la precisión y efectividad en la toma de decisiones, ofreciendo una ventaja competitiva al reducir la incertidumbre y permitir acciones más alineadas con el contexto de negocio ([Provost & Fawcett, 2013](#)).

El concepto de DDDMM se basa en el principio de que las decisiones deben fundamentarse en evidencia objetiva y no en suposiciones o intuiciones. Esto significa que el DDDMM implica recopilar datos, analizar patrones y tendencias, y aplicar estos hallazgos para resolver problemas o aprovechar oportunidades. Para las organizaciones, implementar DDDMM no solo implica la disponibilidad de datos, sino también la capacidad de procesarlos y de interpretarlos de manera efectiva para influir en sus resultados ([Marr, 2016](#)). Es así como el DDDMM se convierte en una herramienta clave para optimizar recursos, reducir riesgos y obtener *insights* significativos sobre el negocio.

El DDDMM se entiende como un proceso sistemático que transforma datos en decisiones informadas a través de un análisis estructurado. Según [Davenport y Kim \(2013\)](#), el DDDMM involucra una serie de etapas, que incluyen la identificación del problema o área de oportunidad, la recopilación de datos, el análisis e interpretación de estos y, finalmente, la toma de una decisión basada en los hallazgos. En este proceso, la tecnología desempeña un papel crucial, facilitando el análisis de grandes volúmenes de datos y proporcionando a los tomadores de decisiones las herramientas necesarias para comprender sus resultados.

Enlace relacionado

- **¿En qué consiste la toma de decisiones basada en datos?**

Enlace: <https://www.ibm.com/es-es/think/topics/data-driven-decision-making>

IBM explora cómo el uso de información objetiva y análisis estructurado transforma la forma en que las organizaciones toman decisiones. Define la Toma de Decisiones Basada en Datos (DDDM) como un enfoque que permite reducir la incertidumbre y mejorar la precisión al basar las estrategias en evidencia concreta, en lugar de la intuición o experiencia previa.

Una de las claves para aplicar DDDM de manera efectiva es la calidad y relevancia de los datos que se utilizan. [Sharda, Delen y Turban \(2020\)](#) enfatizan que el proceso debe iniciar con una fase de limpieza y organización de datos, asegurando que la información sea precisa, completa y pertinente al problema que se desea resolver. Solo cuando los datos cumplen con estos criterios, pueden emplearse para generar insights confiables y, por lo tanto, decisiones efectivas. Además, en esta etapa es importante que los datos recolectados provengan de fuentes confiables y sean representativos del fenómeno que se estudia para evitar sesgos.

Por otro lado, [Kiron, Prentice y Ferguson \(2014\)](#) sostienen que el DDDM requiere que los datos sean accesibles y comprensibles para los involucrados en el proceso de decisión. Esto se traduce en una necesidad de herramientas de visualización y sistemas de análisis avanzados que permitan presentar la información de manera clara y accionable. Las plataformas de inteligencia de negocio (*Business Intelligence*) y las tecnologías de análisis predictivo son ejemplos de sistemas que ayudan a las empresas a integrar el DDDM en sus procesos, facilitando la interpretación de datos complejos.

Implementar DDDM en una organización no es un proceso inmediato; requiere una infraestructura tecnológica adecuada y un cambio cultural que apoye el uso de datos en la toma de decisiones. La implementación de DDDM suele implicar los pasos indicados en la Figura 1:

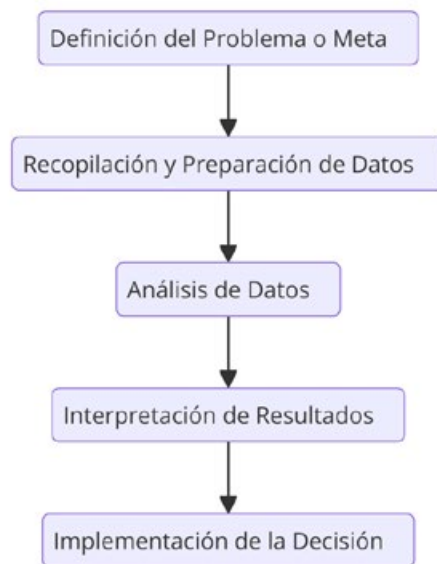


Figura 1 Proceso para DDDM

1. Definición del Problema o Meta
2. Recopilación y Preparación de Datos
3. Análisis de Datos
4. Interpretación de Resultados

5. Implementación de la Decisión

8.1.1. Beneficios del DDDM

El DDDM ofrece una serie de beneficios a las organizaciones que deciden adoptarlo. Entre ellos se encuentran:

- a. Mejora en la Precisión de las Decisiones
- b. Optimización de Recursos
- c. Capacidad de Respuesta ante Cambios en el Mercado
- d. Aumento de la Competitividad

8.1.2. Desafíos del DDDM

A pesar de sus beneficios, el DDDM también presenta desafíos, especialmente en términos de infraestructura y cultura organizacional. Las organizaciones deben invertir en tecnología y en la capacitación de su personal para que pueda comprender y utilizar los datos de manera efectiva. La gestión de grandes volúmenes de datos requiere plataformas robustas que faciliten su almacenamiento y análisis en tiempo real, lo cual puede representar una barrera para empresas con recursos limitados (Wamba, Akter, Edwards, Chopin, & Gnanzou, 2015). Además, el éxito del DDDM depende de una cultura que apoye el uso de datos en todos los niveles de la organización. Davenport y Kim (2013) sugieren que las empresas deben promover la alfabetización en datos y la toma de decisiones informada como parte de sus valores fundamentales.

En resumen, el DDDM es un enfoque que transforma el proceso de toma de decisiones empresariales mediante el uso de datos objetivos y analizados. Con una implementación adecuada, las empresas pueden mejorar su precisión, eficiencia y capacidad para responder al mercado. Sin embargo, también se enfrentan a desafíos significativos que requieren una infraestructura tecnológica y una cultura organizacional adecuada para superar.

8.1.3. Mejores Prácticas para una Implementación Exitosa de DDDM (Figura 2)



Figura 2 Mejores Prácticas para una Implementación Exitosa de DDDM

Para que el DDDM sea verdaderamente efectivo, las organizaciones deben seguir ciertas prácticas que aseguren que los datos no solo se recolecten y analicen, sino que también se utilicen de manera

estratégica. A continuación, se destacan algunas de estas mejores prácticas:

1. Definir Objetivos Claros y Medibles
2. Promover la Transparencia y el Acceso a los Datos
3. Capacitar al Personal en Análisis de Datos y Herramientas Tecnológicas
4. Adoptar un Enfoque Iterativo en el Análisis de Datos
5. Evaluar y Refinar el Proceso de DDDM

8.1.4. Impacto del DDDM en el Desempeño Empresarial

El DDDM puede tener un impacto significativo en el desempeño empresarial, ofreciendo ventajas que van desde la optimización de operaciones hasta la generación de ventajas competitivas. Marr (2016) destaca que el DDDM permite a las organizaciones identificar oportunidades de ahorro y eficiencia en áreas clave del negocio, como la gestión de inventarios, la atención al cliente y el desarrollo de productos. Estos beneficios son especialmente importantes en sectores donde los márgenes son estrechos y la eficiencia es crucial.

Además, el DDDM fomenta una cultura de innovación, donde los datos se consideran un recurso estratégico para explorar nuevas oportunidades. Las organizaciones que implementan DDDM suelen estar mejor posicionadas para identificar y responder a las tendencias emergentes del mercado, anticipándose a los cambios en las preferencias del consumidor y adaptando sus productos y servicios en consecuencia (Provost & Fawcett, 2013).

La toma de decisiones basada en datos es un enfoque transformador que permite a las empresas actuar con mayor precisión y alineación estratégica. Sin embargo, para que el DDDM sea realmente efectivo, es necesario contar con la tecnología adecuada, una cultura organizacional que valore el uso de datos y un equipo capacitado en análisis. Aunque existen desafíos, los beneficios superan ampliamente los costos, especialmente en un contexto empresarial donde la capacidad para adaptarse rápidamente a los cambios es clave para el éxito. Con el DDDM, las organizaciones pueden no solo optimizar sus operaciones, sino también construir una ventaja competitiva duradera en un entorno de negocios impulsado por la información.

8.2. Cultura Empresarial para el DDDM

La implementación de la toma de decisiones basada en datos (DDDM) en las organizaciones va más allá de la disponibilidad de tecnología y herramientas analíticas; requiere una transformación cultural significativa. Para que el DDDM sea verdaderamente efectivo, es fundamental que la cultura empresarial esté orientada hacia el uso de datos en todas las etapas de la toma de decisiones. Esta transformación implica adoptar valores, prácticas y actitudes que promuevan la confianza en el análisis de datos y la toma de decisiones fundamentadas en evidencia, en lugar de depender únicamente de la intuición o de la experiencia previa de los empleados (McAfee & Brynjolfsson, 2012).

Enlace relacionado

- **Explicación de Data-Driven Decision-Making (DDDM) – Introducción, significado, ejemplos y el proceso de decisiones basadas en datos.**

Enlace: <https://insights.mtd.info/es/explicacion-de-data-driven-decision-making-dddm-introduccion-significado-ejemplos-y-el-proceso-de-decisiones-basadas-en-datos/>

El artículo ofrece una visión integral del enfoque DDDM y su importancia en el mundo empresarial.

ial, y detalla las etapas del DDDM, desde la identificación del problema hasta la implementación de decisiones basadas en insights.

Este enfoque cultural exige que la organización fomente una “alfabetización en datos”, es decir, una comprensión y una habilidad generalizadas para interpretar y utilizar los datos entre sus empleados. Según Kiron, Prentice y Ferguson (2014), esta alfabetización en datos se convierte en la base para que el DDDM sea adoptado de manera uniforme en todos los niveles organizacionales, permitiendo que los datos sean accesibles y comprensibles, incluso para quienes no tienen formación técnica en ciencia de datos. A continuación, se exploran los elementos clave de una cultura empresarial orientada a los datos y los pasos que las organizaciones pueden seguir para fomentar esta cultura.

8.2.1. Elementos Clave de una Cultura Empresarial Basada en Datos

- **Transparencia en el Acceso a Datos:** Para que el DDDM sea efectivo, los empleados deben tener acceso a los datos relevantes para sus roles. McAfee y Brynjolfsson (2012) sostienen que el libre acceso a los datos permite una mayor colaboración y facilita el flujo de información, lo que a su vez permite tomar decisiones mejor fundamentadas. Esta transparencia también exige que las organizaciones establezcan políticas de privacidad y seguridad, asegurando que los datos sensibles se manejen de manera ética y que solo el personal autorizado tenga acceso a ellos.
- **Compromiso de la Alta Dirección:** Según Marr (2016), cuando los líderes de la organización priorizan y valoran el uso de datos, envían un mensaje claro al resto de los empleados sobre la importancia de basar sus decisiones en evidencia objetiva. Este apoyo de los líderes es esencial para romper posibles barreras organizacionales y garantizar que los empleados se sientan respaldados en sus esfuerzos por utilizar datos en sus funciones diarias.
- **Capacitación en Análisis de Datos y Herramientas de DDDM:** La capacitación es un componente central para que los empleados desarrollen confianza y habilidades en el manejo de datos. Kiron et al. (2014) destacan que, sin una formación adecuada, los empleados pueden sentirse abrumados o poco capacitados para trabajar con datos. La capacitación en herramientas de análisis, como Power BI, Tableau o lenguajes de programación como Python, facilita que los empleados se familiaricen con el análisis de datos, promoviendo así una cultura de autoaprendizaje y adaptación a nuevas tecnologías. Además, el desarrollo de habilidades en interpretación de datos también es vital para que el personal pueda transformar los insights obtenidos en acciones estratégicas.
- **Fomento de la Toma de Decisiones Basada en Evidencia:** En una cultura de datos, la toma de decisiones basada en evidencia se convierte en la norma. LaValle et al. (2011) señalan que los líderes deben impulsar el análisis crítico y desafiar las decisiones que no están respaldadas por datos, promoviendo así una cultura de cuestionamiento constructivo. Al establecer este estándar, se estimula una mentalidad analítica en todos los niveles, incentivando a los empleados a buscar evidencias en lugar de recurrir únicamente a la intuición.
- **Ética y Responsabilidad en el Uso de Datos:** Con el uso extensivo de datos también surgen consideraciones éticas. Wamba, Akter, Edwards, Chopin y Gnanzou (2015) enfatizan la importancia de establecer prácticas responsables y éticas en la recopilación y uso de datos, incluyendo el respeto a la privacidad de los clientes y el cumplimiento de regulaciones legales. Las organizaciones deben establecer lineamientos claros sobre cómo deben manejarse los datos, promoviendo una cultura de responsabilidad que minimice riesgos éticos y legales.

8.2.2. Estrategias para Fomentar una Cultura Basada en Datos

Para desarrollar y consolidar una cultura de datos en una organización, es fundamental seguir una serie de estrategias orientadas a integrar el DDDM en todos los niveles. A continuación, se describen algunas de las estrategias más efectivas:

- **Promover la Alfabetización en Datos de Manera Integral:** La alfabetización en datos no debe limitarse al equipo de ciencia de datos, sino que debe extenderse a todos los niveles y departamentos de la organización. [Davenport y Kim \(2013\)](#) sugieren implementar programas de capacitación generalizados que incluyan conceptos básicos de análisis de datos, interpretación de resultados y habilidades para la toma de decisiones informadas. Este enfoque permite que los empleados comprendan el valor del DDDM y les otorga las herramientas necesarias para participar activamente en el proceso.
- **Incorporar el DDDM en las Metas y Evaluaciones de Desempeño:** Otra estrategia efectiva es integrar el DDDM en los objetivos organizacionales y en las evaluaciones de desempeño de los empleados. Según [Sharda, Delen y Turban \(2020\)](#), establecer metas que requieran el uso de datos para su cumplimiento refuerza el valor del DDDM en la cultura de la empresa. Al medir el éxito de los empleados en función de sus capacidades para analizar y utilizar datos en sus roles, se fomenta la importancia del DDDM en todos los niveles.
- **Utilizar Historias de Éxito Internas para Motivar el Uso de Datos:** Compartir historias de éxito sobre decisiones que hayan resultado positivas gracias al uso de datos es una estrategia poderosa para motivar a los empleados a adoptar el DDDM. [Marr \(2016\)](#) sugiere que los líderes de la organización pueden promover casos reales donde el uso de datos haya mejorado resultados o evitado riesgos, lo cual ayuda a que el DDDM se perciba como una herramienta útil y efectiva en lugar de una mera obligación.
- **Desarrollar Espacios de Colaboración entre Equipos de Datos y Funcionales:** Para que el DDDM se adopte plenamente, los equipos de datos y los departamentos funcionales deben trabajar en estrecha colaboración. [McAfee y Brynjolfsson \(2012\)](#) resaltan que los analistas de datos deben comprender las necesidades de los departamentos, mientras que el personal funcional debe desarrollar una comprensión básica de los procesos de análisis. Esta colaboración interdepartamental permite que los insights generados sean prácticos y aplicables en el contexto de las operaciones diarias.
- **Evaluación y Mejora Continua del Proceso de DDDM:** Las organizaciones deben evaluar regularmente el estado de su cultura de datos y ajustar sus estrategias según los resultados. [Kiron et al. \(2014\)](#) sugieren que las encuestas de percepción, las revisiones de desempeño y los estudios de impacto pueden ser útiles para identificar áreas donde el DDDM aún enfrenta resistencias o limitaciones. Este enfoque iterativo permite que las organizaciones realicen ajustes y mejoren continuamente su cultura de datos, adaptándose a los cambios en el entorno empresarial y tecnológico.

8.3. Proceso del DDDM

El proceso de toma de decisiones basada en datos (DDDM, *Data-Driven Decision Making*) es un enfoque que permite a las organizaciones tomar decisiones fundamentadas en datos objetivos, en lugar de depender únicamente de la intuición o de experiencias pasadas. Este proceso implica una serie de etapas que van desde la identificación del problema o pregunta a responder, hasta la implementación de una solución fundamentada en el análisis de datos relevantes. Cada una de estas etapas

es fundamental para asegurar que las decisiones sean precisas, efectivas y alineadas con los objetivos estratégicos de la organización (Provost & Fawcett, 2013). A continuación, se detalla el proceso del DDDM y las mejores prácticas para implementarlo eficazmente.

8.3.1. Identificación del Problema o Pregunta de Negocio

El proceso de DDDM comienza con la identificación del problema, pregunta o meta que la organización busca resolver o alcanzar. Definir el problema de manera precisa y clara es esencial, ya que orienta todo el proceso de recolección y análisis de datos hacia un objetivo específico. Según Sharda, Delen y Turban (2020), la formulación de una pregunta clara permite enfocar el análisis en datos relevantes y evita que la organización se desvíe en el proceso. En esta etapa, es importante que los tomadores de decisiones colaboren con los equipos de datos para asegurarse de que el problema está bien planteado y es comprensible para todas las partes involucradas.

8.3.2. Recopilación de Datos

La recopilación de datos, tras identificar el problema, requiere seleccionar información relevante y precisa de fuentes internas (ERP, CRM) y externas (estadísticas de mercado, informes, redes sociales). Provost y Fawcett (2013) destacan la importancia de criterios de calidad para garantizar datos precisos, actualizados y representativos. Davenport y Kim (2013) sugieren organizar y almacenar los datos de forma que faciliten su análisis, incluyendo procesos de limpieza para eliminar errores y redundancias. La calidad es clave en el DDDM, ya que datos deficientes pueden conducir a decisiones equivocadas. Un proceso robusto asegura análisis más confiables y efectivos (LaValle et al., 2011).

8.3.3. Análisis de Datos

El análisis de datos aplica herramientas y técnicas para extraer patrones y tendencias relevantes, utilizando metodologías descriptivas, predictivas y prescriptivas. El análisis descriptivo comprende la situación actual, mientras que el predictivo anticipa resultados futuros basados en patrones históricos. Herramientas como Python, R, Tableau y Power BI facilitan la visualización y comprensión de datos, mientras que algoritmos de machine learning identifican relaciones complejas y predicen resultados. Davenport y Kim (2013) enfatizan la colaboración entre analistas y responsables de decisiones, destacando la importancia de presentar hallazgos en reportes visuales y paneles interactivos para apoyar decisiones informadas en el contexto empresarial.

8.3.4. Interpretación de Resultados y Generación de Insights

La interpretación de resultados en el DDDM traduce los hallazgos del análisis en insights claros y aplicables. Analistas y tomadores de decisiones deben colaborar para contextualizar los datos y alinearlos con los objetivos organizacionales (Marr, 2016). Esta etapa debe ser objetiva, ya que sesgos o errores pueden conducir a decisiones equivocadas. McAfee y Brynjolfsson (2012) recomiendan herramientas de visualización, como gráficos y tablas, que simplifiquen la comprensión de tendencias clave. Es crucial evaluar la confianza en los resultados y realizar análisis adicionales cuando sea necesario, garantizando que las decisiones se basen en datos sólidos y fiables (LaValle et al., 2011).

8.3.5. Toma de Decisiones y Planificación de Acciones

Una vez que los resultados del análisis han sido interpretados, llega el momento de tomar decisiones y planificar las acciones correspondientes. En esta fase, los insights obtenidos se transforman en decisiones específicas que deben ser implementadas en la organización. Kiron, Prentice y Ferguson (2014) destacan que el éxito de esta etapa depende de la capacidad de los líderes para confiar en los

datos y de la flexibilidad para adaptar sus estrategias en función de los resultados obtenidos.

La planificación de acciones implica detallar los pasos necesarios para implementar las decisiones, asignar los recursos y definir responsabilidades para cada actividad. Es importante también establecer métricas de seguimiento para evaluar la efectividad de las decisiones y realizar ajustes si es necesario. [Davenport y Kim \(2013\)](#) sugieren que las organizaciones adopten un enfoque iterativo, en el cual las decisiones se revisen periódicamente en función de los datos actualizados, permitiendo así que el DDDM sea un proceso dinámico y adaptable.

8.3.6. Evaluación y Retroalimentación

La fase de evaluación es esencial para asegurar que las decisiones tomadas generen el impacto deseado y para identificar áreas de mejora en el proceso de DDDM. La evaluación debe realizarse a través de métricas definidas previamente que midan el éxito de las acciones implementadas. Según [Wamba, Akter, Edwards, Chopin y Gnanzou \(2015\)](#), la retroalimentación obtenida en esta fase permite ajustar las decisiones y optimizar el proceso de toma de decisiones para futuros análisis.

Además, la retroalimentación puede ser utilizada para mejorar la infraestructura tecnológica, las habilidades del equipo de análisis y la disponibilidad de datos. En esta etapa, es común que las organizaciones realicen reuniones de revisión en las que se discutan los resultados, los aprendizajes obtenidos y los pasos futuros. Este enfoque iterativo garantiza que el DDDM se mantenga relevante y alineado con los cambios en el entorno de negocio y en la organización misma ([Sharda et al., 2020](#)).

El futuro del DDDM es prometedor, con avances en inteligencia artificial y análisis predictivo que permitirán una toma de decisiones aún más rápida y precisa. Las organizaciones que adoptan el DDDM no solo mejoran sus procesos y operaciones, sino que también desarrollan una ventaja competitiva sostenible en el mercado. En conclusión, el DDDM es un pilar fundamental de la gestión moderna, y su implementación exitosa depende de un enfoque integral que considere tanto la infraestructura tecnológica como los aspectos culturales y humanos que facilitan el uso estratégico de los datos.

Referencias citadas en la Clase 8.

- Davenport, T. H., & Kim, J. (2013). *Keeping Up with the Quants: Your Guide to Understanding and Using Analytics*. Harvard Business Review Press.
- Kiron, D., Prentice, P. K., & Ferguson, R. B. (2014). *The Analytics Mandate*. MIT Sloan Management Review, 55(4), 1-25.
- LaValle, S., Lesser, E., Shockley, R., Hopkins, M. S., & Kruschwitz, N. (2011). *Big Data, Analytics and the Path from Insights to Value*. MIT Sloan Management Review, 52(2), 21-31.
- Marr, B. (2016). *Big Data in Practice: How 45 Successful Companies Used Big Data Analytics to Deliver Extraordinary Results*. Wiley.
- McAfee, A., & Brynjolfsson, E. (2012). *Big Data: The Management Revolution*. Harvard Business Review, 90(10), 60-68.
- Provost, F., & Fawcett, T. (2013). *Data Science for Business: What You Need to Know About Data Mining and Data-Analytic Thinking*. O'Reilly Media.

Sharda, R., Delen, D., & Turban, E. (2020). *Analytics, Data Science, and Artificial Intelligence: Systems for Decision Support* (11th ed.). Pearson.

Wamba, S. F., Akter, S., Edwards, A., Chopin, G., & Gnanzou, D. (2015). How “big data” can make big impact: Findings from a systematic review and a longitudinal case study. *International Journal of Production Economics*, 165, 234-246.

Definición de los términos citados en la Clase 1.

1. **Toma de Decisiones Basada en Datos (DDDM):** Es un enfoque organizacional que permite tomar decisiones informadas mediante la recopilación, análisis e interpretación de datos relevantes para resolver problemas o aprovechar oportunidades (Provost & Fawcett, 2013).
2. **Inteligencia de Negocios (BI):** Conjunto de tecnologías y metodologías que permiten a las organizaciones recopilar, analizar y visualizar datos para mejorar la toma de decisiones (Sharda et al., 2020).

Espacio de profundización.

· **Caso Práctico: Decisiones Basadas en Datos en el Sector Retail**

Escenario: Una cadena de supermercados desea optimizar la disposición de productos en sus tiendas. Mediante la recopilación de datos de ventas y análisis de patrones de compra, descubrieron que los clientes suelen comprar productos complementarios, como pan y café, en la misma visita.

Tu Tarea: Elabora un **informe analítico** de 800 a 1000 palabras en el que presentes los resultados de tu análisis del caso y propongas soluciones basadas en datos. El informe debe incluir las siguientes secciones:

1. **Introducción:**

- o Contextualiza el caso práctico describiendo la importancia de las decisiones basadas en datos en el sector retail.
- o Explica brevemente el objetivo del ejercicio: optimizar la disposición de productos para aumentar las ventas y mejorar la experiencia del cliente.

2. **Desarrollo:**

o **Identificación del proceso DDDM (Data-Driven Decision Making):**

- Enumera y explica los pasos clave del proceso que la cadena debe seguir, desde la recolección de datos hasta la implementación de las decisiones.

o **Herramientas sugeridas:**

- Analiza y recomienda herramientas específicas que la empresa puede utilizar para analizar los datos de ventas, como software de Business Intelligence, análisis predictivo o modelos de agrupamiento de productos.

o **Plan de implementación:**

- Detalla un plan práctico para rediseñar la disposición de los productos com-

plementarios basado en los datos obtenidos. Incluye aspectos como logística, capacitación del personal y ajustes progresivos en la disposición.

3. Impacto y evaluación:

- o Proporciona un análisis sobre cómo estas decisiones pueden impactar en las ventas, la satisfacción del cliente y la eficiencia operativa.
- o Define indicadores clave de desempeño (KPIs) que permitan medir el éxito del rediseño, como:
 - Incremento en la venta de productos complementarios.
 - Mejora en la experiencia del cliente (medida mediante encuestas o análisis de comportamiento en tienda).
 - Aumento en los ingresos por ticket promedio.

4. Conclusión:

- o Resume las ideas principales del informe y resalta la relevancia de utilizar datos de calidad para la toma de decisiones en retail.

Producto final esperado: El informe debe ser presentado en un formato profesional y organizado, incluyendo gráficos o tablas que respalden tu análisis (opcional). Asegúrate de justificar todas tus recomendaciones con base en datos y herramientas de análisis.

· **Actividad Reflexiva: Fomentar una Cultura de Datos en una Organización**

Escenario: Una empresa enfrenta resistencia en la adopción del enfoque de toma de decisiones basadas en datos (DDD). Muchos empleados prefieren confiar en su experiencia en lugar de utilizar datos en sus procesos. Para superar este desafío, la empresa desea implementar un programa integral que fomente una cultura de datos, mejorando la alfabetización en datos de su personal y promoviendo el uso de datos en las decisiones cotidianas.

Tu Tarea: Elabora un **proyecto de capacitación** que fomente una cultura de datos en la organización. Este proyecto debe ser presentado en forma de un **informe estructurado**, detallando las siguientes secciones:

1. Introducción:

- o Contextualiza la importancia de una cultura de datos en las organizaciones modernas.
- o Explica los desafíos actuales que enfrenta la empresa y cómo la capacitación puede ser una solución efectiva para impulsar el DDD.

2. Diseño del plan de capacitación:

- o Propón un plan detallado para mejorar la alfabetización en datos entre los empleados, especificando:
 - **Objetivos de la capacitación:** Por ejemplo, comprender conceptos básicos de

datos, interpretar informes y gráficos, y aplicar análisis en decisiones.

- **Duración y formato:** Detalla si la capacitación será presencial, virtual o híbrida, y cuánto tiempo tomará (sesiones semanales, talleres intensivos, etc.).
- **Perfil del facilitador:** Describe las características y competencias del encargado de dirigir la capacitación (interno o externo).

3. Actividades prácticas:

- o Diseña actividades orientadas a enseñar habilidades específicas, como:
 - Interpretación de dashboards y reportes.
 - Ejercicios de análisis de datos en escenarios reales de la empresa.
 - Talleres colaborativos para identificar problemas y soluciones utilizando datos.

4. Plan de adopción del DDDM en las tareas cotidianas:

- o Explica cómo integrar el uso de datos en los flujos de trabajo actuales.
- o Propón ejemplos de decisiones específicas que puedan mejorarse mediante datos en diferentes roles de la empresa.

5. Evaluación del impacto de la capacitación:

- o Diseña una estrategia para medir el impacto del programa. Por ejemplo:
 - Encuestas iniciales y finales para medir el cambio en la percepción y comprensión del DDDM.
 - Indicadores como la frecuencia de uso de dashboards, participación en reuniones basadas en datos o la mejora en KPIs específicos.
 - Seguimiento de casos en los que el DDDM haya resultado en decisiones más efectivas.

6. Conclusión:

- o Resume los puntos clave del informe y destaca la importancia de la alfabetización en datos como motor de cambio cultural.

Producto final esperado: El proyecto debe ser presentado como un **informe profesional**, con un plan de acción claro y actividades concretas que la empresa pueda implementar. Incluye gráficos o ejemplos relevantes para reforzar las ideas y justificar las recomendaciones.



La excelencia no se improvisa

síguenos

